

PROTOTYPE APLIKASI E-SILATURRAHMI FAKULTAS TEKNOLOGI INFORMASI UNIVERSITAS ISLAM KALIMANTAN MUHAMMAD ARSYAD ALBANJARI

Muhammad Amin¹⁾, Rusdina²⁾, Herry Adi Chandra³⁾

^{1,2,3)} Program Studi Teknik Informatika Fakultas Teknologi Informasi
Universitas Islam Kalimantan MAB Banjarmasin

Email : maminbjm58@gmail.com¹⁾ , russidina@gmail.com²⁾, herrysbc@gmail.com³⁾

Abstrak : Silaturrahi secara virtual (E-Silaturrahi) atau bisa juga disebut komunikasi pada zaman sekarang sudah banyak dikembangkan sesuai dengan kebutuhan personality seseorang terlebih para pekerja di bidang akademik seperti para guru dan dosen. Untuk menambah referensi media komunikasi yang melibatkan pembagian data atau pun berita antar sesama dosen maka kami merancang prototype E-Silaturrahi dengan Objek para Dosen dan karyawan Fakultas sebagai salah satu media penyebaran informasi yang lebih aman dari pada menggunakan media komunikasi digital yang selama ini tersedia. Prototype ini dirancang dengan menggunakan Bahasa pemrograman PHP dan MySQL sebagai database nya.

Kata kunci : *E-Silaturrahi, MySql, PHP*

Abstrak : Silaturrahi secara virtual (E-Silaturrahi) atau bisa juga disebut komunikasi pada zaman sekarang sudah banyak dikembangkan sesuai dengan kebutuhan personality seseorang terlebih para pekerja di bidang akademik seperti para guru dan dosen. Untuk menambah referensi media komunikasi yang melibatkan pembagian data atau pun berita antar sesama dosen maka kami merancang prototype E-Silaturrahi dengan Objek para Dosen dan karyawan Fakultas sebagai salah satu media penyebaran informasi yang lebih aman dari pada menggunakan media komunikasi digital yang selama ini tersedia. Prototype ini dirancang dengan menggunakan Bahasa pemrograman PHP dan MySQL sebagai database nya.

Kata kunci : *E-Silaturrahi, Komunikasi, Prototype*

1. PENDAHULUAN

Program e-silaturrahi secara berkala, menggunakan berbagai kemajuan teknologi saat ini Sudah sangat banyak dilakukan. Silaturrahi secara virtual (E-Silaturrahi) atau bisa juga disebut komunikasi pada zaman sekarang sudah banyak dikembangkan sesuai dengan kebutuhan personality seseorang terlebih para pekerja di bidang akademik seperti para guru dan dosen. Selama ini media komunikasi antar dosen di Fakultas Teknologi Informasi adalah menggunakan Group Whatsapp karena memang sudah umum dilakukan atau dimiliki oleh setiap orang yang mempunyai smartphone android ataupun IOS. Menggunakan media komunikasi seperti whatsapp sekarang juga ada resiko nya. Banyak nya bermunculan Whatsapp modifikasi (mod) yaitu aplikasi WhatsApp yang ditambahkan dengan sejumlah fitur yang bervariasi. Beberapa contoh WhatsApp Modifikasi diantaranya GP WhatsApp, Yo WhatsApp, WhatsApp MA, dan lain sebagainya. Hal ini mengurangi keamanan dalam menyebarkan informasi penting dalam sebuah komunitas. Sering kali juga sebuah group biasanya terdapat satu atau beberapa orang yang mungkin membagikan sebuah informasi yang tidak berguna untuk kepentingan komunitas tersebut. Atau pun membagikan link yang ternyata bisa merugikan anggota group tersebut.

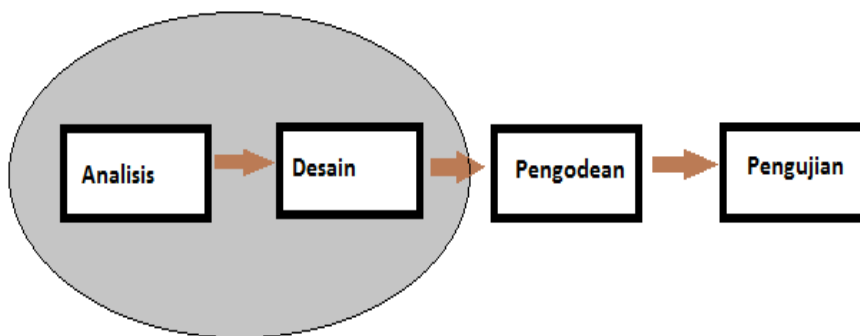
Maka dari itu perlu adanya suatu wadah komunikasi berbentuk digital dimana di dalam komunitas e-silaturrahi tersebut terdapat admin yang dapat mengedit dan menghapus postingan, sebaran info yang tidak bermanfaat untuk kepentingan suatu group/komunitas .

Selain itu juga , pembuatan E-silaturrahi bisa menambah referensi media komunikasi yang melibatkan pembagian data atau pun berita antar sesama dosen. Kami merancang prototype E-Silaturrahi dengan Objek para Dosen dan karyawan Fakultas sebagai salah satu media penyebaran informasi yang lebih aman dari pada menggunakan media komunikasi digital yang selama ini

tersedia. Prototype ini dirancang dengan menggunakan Bahasa pemrograman PHP dan MySQL sebagai database nya. Perancangan arsitektur sistem ini terdiri dari pengguna yang menggunakan fasilitas internet sebagai media browser, web server sebagai media penyedia layanan modul php, dan database, yang saling terhubung.

2. METODE PENELITIAN

Model yang akan digunakan dalam penelitian ini adalah model pengembangan dan penelitian (RnD) dengan metodenya bentuk waterfall. Model waterfall (air terjun) sering juga disebut sebagai model sekuensial linier(*sequential linear*) atau alur hidup klasik (*classic life cycle*). Model waterfall menyediakan pendekatan alur hidup perangkat lunak secara sekuensial atau terurut dimulai dari analisis, desain, pengodean, pengujian, dan tahap pendukung(support). Berikut adalah gambar model air terjun:



Gambar 1 Penelitian Model waterfall

3. HASIL DAN PEMBAHASAN

A. Pembahasan Sistem

Untuk mendukung penelitian ini, maka diperlukan spesifikasi sebuah sistem dengan jelas dan terinci. Salah satu yang perlu dibahas yaitu Kebutuhan fungsional yang merupakan kebutuhan fasilitas yang aktifitas yang nantinya akan digunakan oleh pengguna nantinya di sistem :

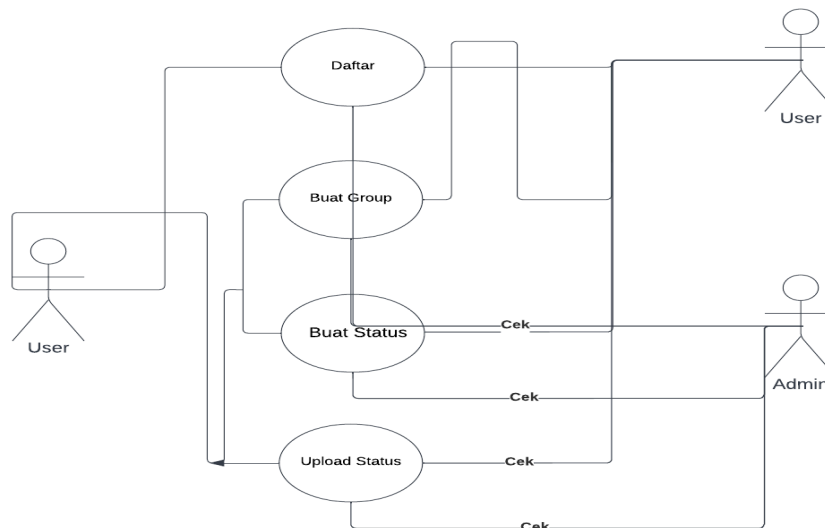
1. Kebutuhan situs berbasis web
 - a. Pendaftaran atau registrasi pengguna saat akan masuk ke dalam website apabila belum memiliki akun,
 - b. Kategori Beranda yang mana adalah menu utama dalam website,
 - c. Kategori Berita dimana user bisa mendapatkan info terbaru perihal aplikasi E-Silaturrahmi,
 - d. Kategori Akun yang nantinya akan digunakan user untuk menampilkan status dan lain-lainnya kepada pengguna lain.
2. Kebutuhan modul administrasi berbasis web
 - a. Menu login berupa cara pengguna untuk masuk kedalam system website,
 - b. Pengelola system berupa pengguna dengan nama admin yang akan mengelola system dengan melakukan pengontrolan dan penambahan data apabila diperlukan.

Sedangkan kebutuhan lainnya yaitu Kebutuhan non fungsional bertujuan untuk memenuhi kebutuhan fungsional diatas. Berikut ini adalah beberapa kebutuhan non fungsional dari sistem informasi showcase gambar berbasis website. Dalam pengerjaannya, penelitian ini akan menggunakan laptop yang hardwarenya memiliki processor intel Core I3, dengan RAM 4 Gb serta 500 Gb memori pada laptop untuk

menyimpan data nantinya. Serta dalam penggunaan software dimana yang akan nantinya digunakan berupa windows 8.1, notepad++, xampp, dimana didapatkan dengan gratis selain windows 8.1 yang sudah tertanam di dalam laptop itu sendiri.

Seorang programmer dapat dengan mudah memahami, menganalisa dan, mempermudah pembuatan suatu program menggunakan UML (*Unified Modelling Language*). Sebuah program aplikasi biasanya berupa sistem yang digunakan dan diimplementasikan dalam jangka waktu yang cukup panjang. Program aplikasi bukan hanya digunakan pada saat itu saja, melainkan terus *continue* atau berlanjut.

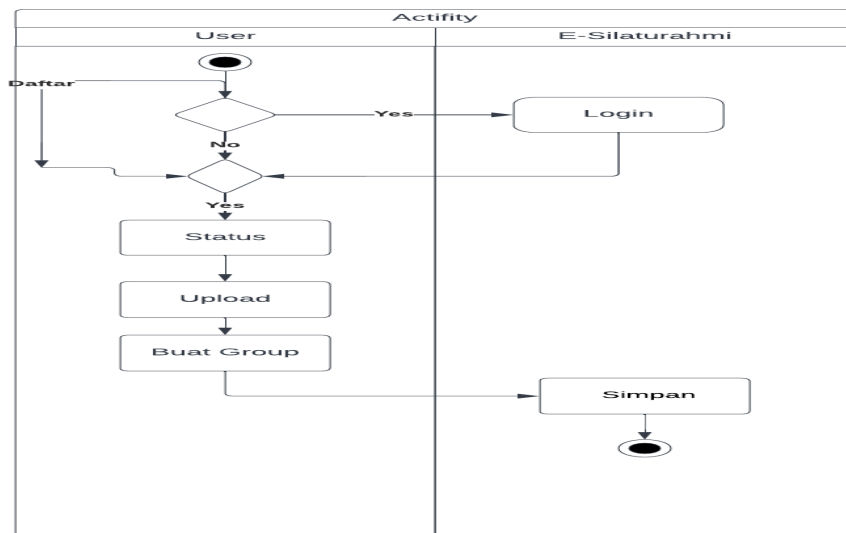
Jenis Diagram yang dirancang untuk penelitian ini yaitu Usecase Diagram dan Activity Diagram. Berikut kami lampirkan Usecase Diagram penelitian :



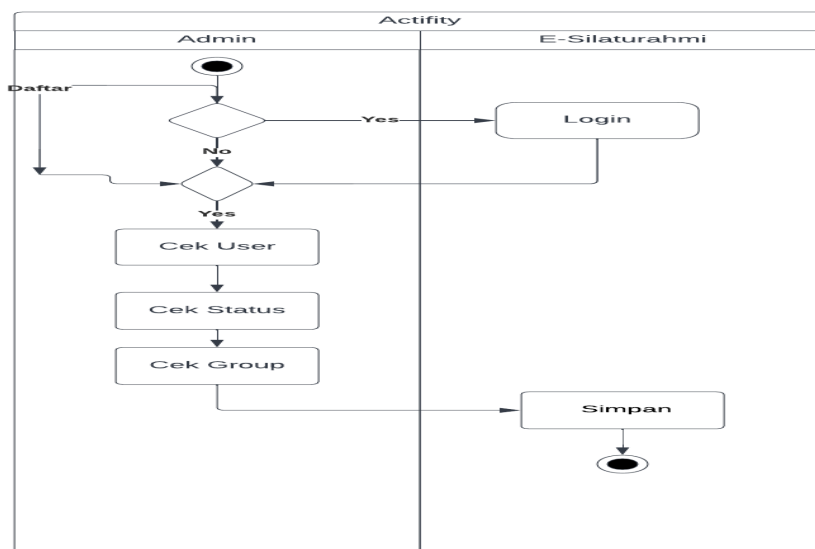
Gambar 2 Usecase Diagram

Aplikasi E-Silaturahmi ini dibuat dengan menggunakan dua actor yaitu User/anggota dan admin. Seperti pada usecase di atas , User anggota melaksanakan aktivitas pendaftaran sebagai anggota, pembuatan Group oleh anggota, pembuatan status oleh anggota dan pengupdatean status. Sedangkan user admin melakukan aktivitas pengecekan terhadap kegiatan yang dilakukan oleh anggota.

Kemudian Diagram selanjutnya yang dirancang yaitu Activity Diagram . Berikut adalah Activity Diagram Penelitian :



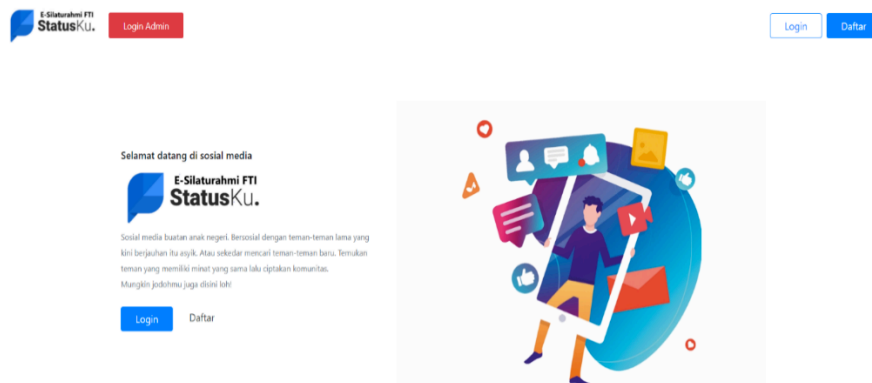
Gambar 3 Activity Diagram User



Gambar 4 Activity Diagram Admin

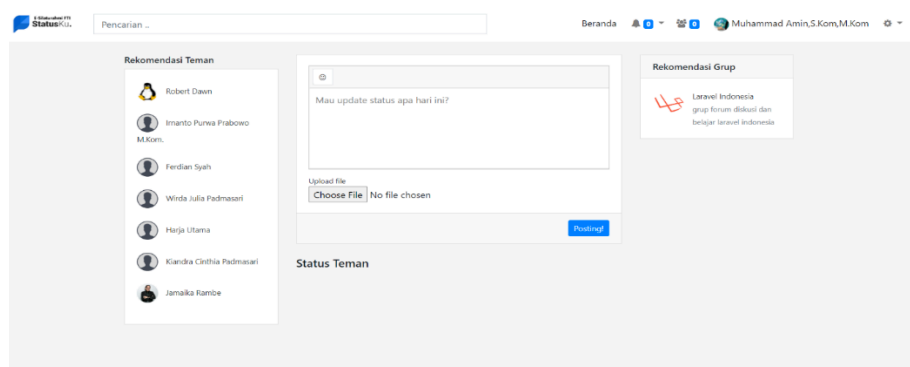
B. Hasil dari Implimatasi

1. Masuk Login atau Daftar



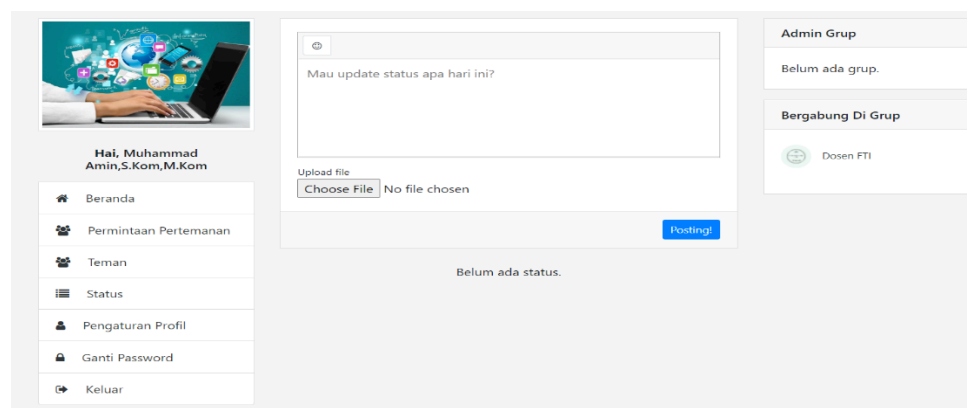
Gambar 5 Login Masuk atau Daftar

2. Setelah Login masuk Beranda

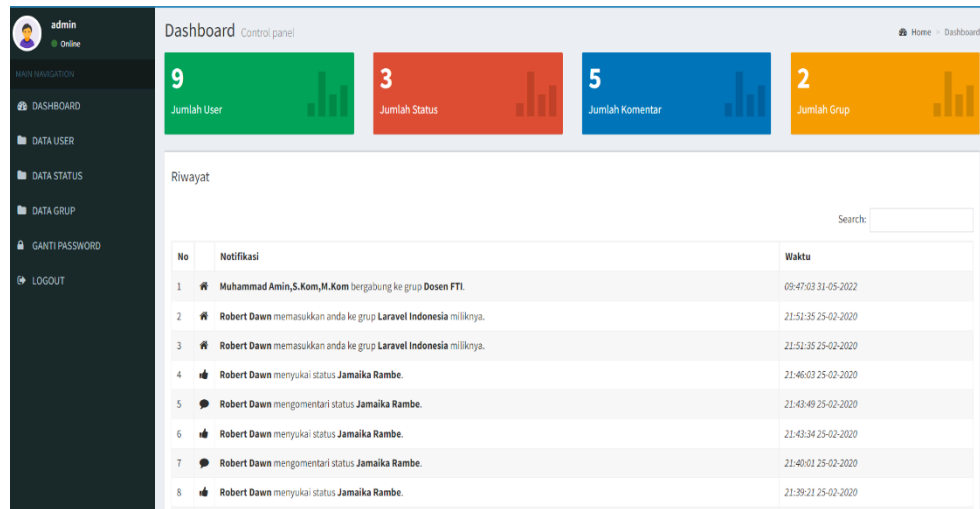


Gambar 6 Login Beranda

3. Tampilan Profil



Gambar 7 Profil User



Gambar 8 Tampilan Home Admin

4. KESIMPULAN

4.1 Kesimpulan

Dengan adanya Aplikasi E-Silaturahmi dapat membagikan Informasi untuk kepentingan dan silaturahmi group dan memberikan kemudahan untuk berkomunikasi dan menjadi alternatif pilihan media sosial sesama komunitas selain chat whatsapp.

4.2 Saran

Untuk penelitian selanjutnya akan dibuat versi android , IOS.

5. DAFTAR PUSTAKA

- [1] "5 Bahaya WhatsApp Modifikasi yang Ancam Privasi" selengkapnya di sini: <https://www.cnnindonesia.com/teknologi/20210607172538-190-651376/5-bahaya-whatsapp-modifikasi-yang-ancam-privasi>. <https://app.cnnindonesia.com/>
- [2] Kosasih, E. (2019). Literasi Media Sosial dalam Pemasarakatan Sikap Moderasi Beragama. *Jurnal Bimas Islam*, Vol.12(1), 264-265
- [3] Nurzicka, Annisa Fitrah 2016.Peran Media Sosial di Era Globalisasi Pada Remaja di Surakarta Suatu Kajian Teoritid dan Praktid Terhadap Remaja dalam Perspektif Perubahan Sosial. *Jurnal Program Studi Sosiologi FISIP Vol 5, No 1, 28-37 (2016)* Universitas Tanjungpura
- [4] Komala, Elly. 2018. Media Sosial Sebagai Sebuah Ruang Hiperrealitas Studi Kasus pada Twitter. *Ejurnal LINIMASA Vol 1, No 2, 1- 15 (2018)* Universitas Pasundan
- [5] Soekanto, Soerjono. 2012. *Sosiologi Suatu Pengantai*. Jakarta: Rajawali Pers.
- [6] Cahyono, Anang. 2016. Pengaruh Media Sosial Terhadap Perubahan Sosial Masyarakat di Indonesia. *Prosiding Jurnal Ilmu Sosial dan Ilmu Politik Vol 9, No 1 (2016)* Universitas Tulungagung.
- [7] Yanto, B., & Putra, A. S. (2017). Sistem Informasi Buku Tamu Front End Berbasis Android Pada Badan Pusat Statistik Rokan Hulu. *Journal Of Computer Science*, 4(1).
- [8] Yanto, B., Rouza, erni, & saputra, edi. (2019). Penerapan Metode Inferensi Fuzzy Takagi Sugeno-Kang Untuk Prediksi Hasil Panen Kelapa Sawit. *JISA(Jurnal Informatika Dan Sains)*, 2(2). <https://doi.org/10.31326/jisa.v2i2.496>
- [9] Yanto, B., & Sari, R. P. (2019). Elektronik Pembelajaran Semester (E-RPS) Berbasis Web Fakultas Ilmu Komputer Universitas Pasir Pengaraian. *Riau Journal Of Computer Science*, 05(02).